

ΠΙΝΑΚΑΣ ΠΕΡΙΕΧΟΜΕΝΩΝ

| | |
|-------------------------------------|----|
| Πληροφορίες για το παρόν εγχειρίδιο | 74 |
| Προοριζόμενη χρήση | 74 |
| Πληροφορίες ασφάλειας | 75 |
| Εξαρτήματα | 76 |
| Αφαίρεση παλιάς μονάδας | 77 |
| Υδραυλική σύνδεση | 78 |
| Εγκατάσταση συστήματος τοποθέτησης | 78 |
| Ηλεκτρική σύνδεση | 80 |
| Σύνδεση καμπύλης απορροής | 80 |
| Λειτουργία διακόπτη αέρα | 81 |
| Οδηγίες λειτουργίας | 82 |
| Συνεχής τροφοδότηση | 82 |
| Τμηματική τροφοδότηση | 82 |
| Αντιμετώπιση προβλημάτων | 83 |
| Συντήρηση και επισκευή | 84 |
| Απόρριψη | 85 |

ΠΛΗΡΟΦΟΡΙΕΣ ΓΙΑ ΤΟ ΠΑΡΟΝ ΕΓΧΕΙΡΙΔΙΟ

Το παρόν εγχειρίδιο χρήστη ισχύει για διαφορετικά μοντέλα της συσκευής. Επομένως, κάποια από τα χαρακτηριστικά και τις λειτουργίες που περιγράφονται πιθανώς να μην είναι διαθέσιμα στο συγκεκριμένο μοντέλο σας.

FRANKE διατηρεί το δικαίωμα να πραγματοποιεί τροποποιήσεις στο προϊόν χωρίς προηγούμενη ειδοποίηση. Όλες οι πληροφορίες είναι σωστές τη στιγμή της έκδοσης.

- ▶ Φυλάξτε το εγχειρίδιο χρήστη.
- ▶ Χρησιμοποιήστε τη συσκευή που περιγράφεται στο παρόν εγχειρίδιο χρήστη μόνο σύμφωνα με την προοριζόμενη χρήση.

Σύμβολο Σημασία



Σύμβολο προειδοποίησης.
Προειδοποίηση για κινδύνους τραυματισμού.

- ▷ Ασφαλείς ενέργειες και σημειώσεις προειδοποίησης για αποφυγή τραυματισμού ή ζημιάς.
- ▶ Σχέδιο δράσης. Καθορίζει ποιες ενέργειες πρέπει να γίνουν.
- Αποτέλεσμα. Αποτέλεσμα ενός ή περισσότερων βημάτων δράσης.
- ✓ Προϋπόθεση που χρειάζεται να πραγματοποιείται πριν το επόμενο βήμα.

ΠΡΟΟΡΙΖΟΜΕΝΗ ΧΡΗΣΗ

Ο σκουπιδοφάγος είναι μια ηλεκτρική συσκευή που εγκαθίσταται κάτω από τον νεροχύτη προκειμένου να τεμαχίζει τα υπολείμματα τροφών.

Βεβαιωθείτε ότι οι κατά τόπο αρχές επιτρέπουν την εγκατάσταση του σκουπιδοφάγου.

- ▷ Χρησιμοποιήστε τον σκουπιδοφάγο μόνο για υπολείμματα τροφών.

ΠΛΗΡΟΦΟΡΙΕΣ ΑΣΦΑΛΕΙΑΣ

ΟΔΗΓΙΕΣ ΣΧΕΤΙΚΑ ΜΕ ΤΟΝ ΚΙΝΔΥΝΟ ΠΥΡΚΑΓΙΑΣ, ΗΛΕΚΤΡΟΠΛΗΞΙΑΣ Η ΤΡΑΥΜΑΤΙΣΜΟΥ.



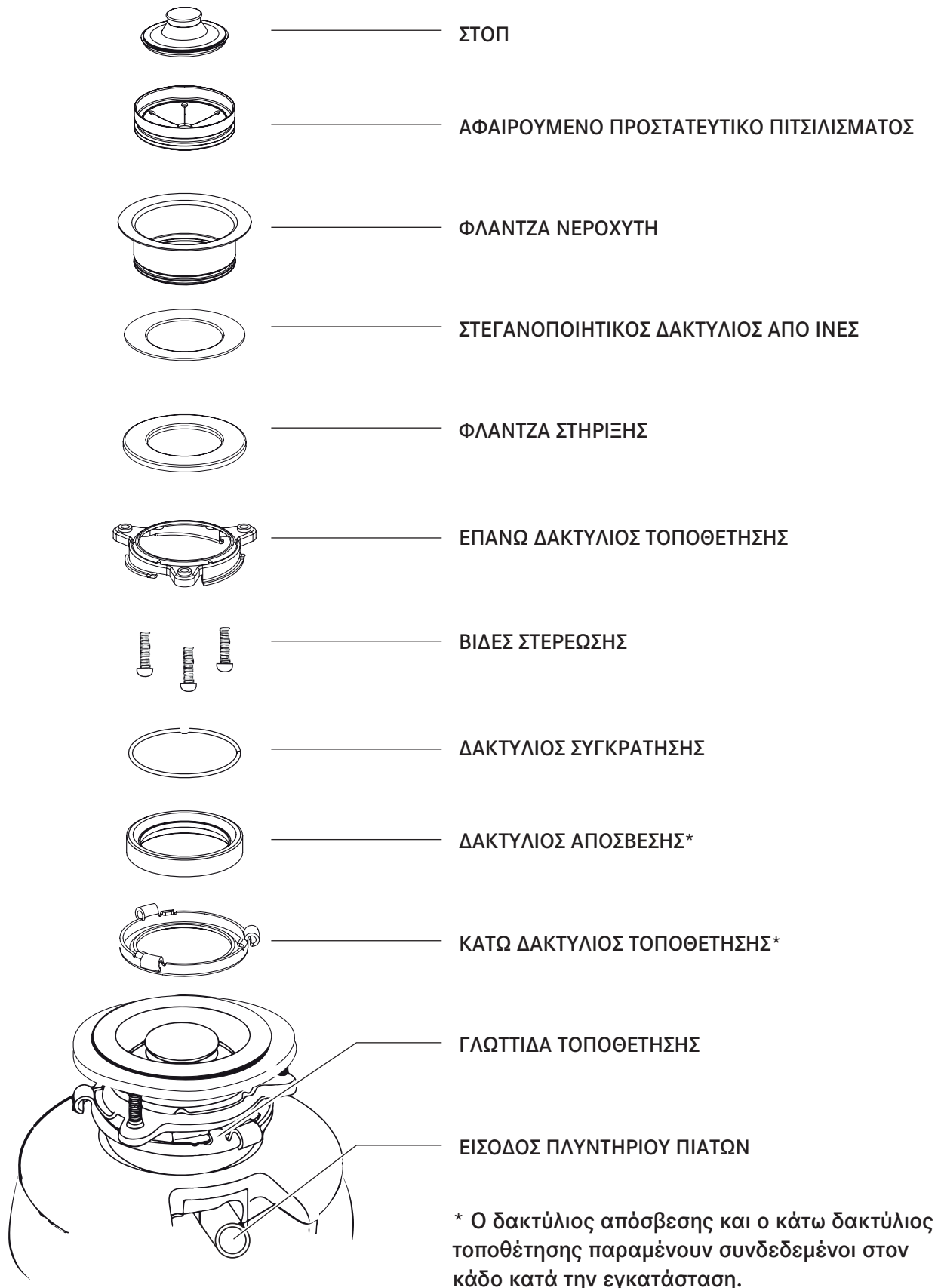
ΠΡΟΕΙΔΟΠΟΙΗΣΗ: Κατά τη χρήση ηλεκτρικών συσκευών θα πρέπει πάντα να λαμβάνονται οι βασικές προφυλάξεις, συμπεριλαμβανομένων των παρακάτω:

των παρακάτω:

- ▷ Διαβάστε όλες τις οδηγίες, προτού χρησιμοποιήσετε τη συσκευή.
- ▷ Για να μειωθεί ο κίνδυνος τραυματισμού απαιτείται στενή επιτήρηση, όταν η συσκευή χρησιμοποιείται κοντά σε παιδιά.
- ▷ Μην πλησιάζετε τα δάχτυλα ή τα χέρια σας στον σκουπιδοφάγο.
- ▷ Γυρίστε τον διακόπτη ισχύος στη θέση OFF, προτού επιχειρήσετε να αποφράξετε τον σκουπιδοφάγο ή να αφαιρέσετε κάποιο αντικείμενο από αυτόν.
- ▷ Όταν επιχειρείτε να αποφράξετε τον σκουπιδοφάγο, χρησιμοποιήστε ένα μακρύ ξύλινο αντικείμενο, π.χ. μια ξύλινη κουτάλα ή την ξύλινη λαβή μιας σκούπας ή σφουγγαρίστρας.
- ▷ Όταν επιχειρείτε να αφαιρέσετε αντικείμενα από τον σκουπιδοφάγο, χρησιμοποιήστε τσιμπίδες ή λαβίδες με μακριά λαβή. Αν ο κάδος ενεργοποιείται μαγνητικά, θα πρέπει να χρησιμοποιηθούν μη μαγνητικά εργαλεία.
- ▷ Για να αποτραπεί ο κίνδυνος τραυματισμού από υλικά που ενδέχεται να εξοβελιστούν από τον σκουπιδοφάγο, μη ρίχνετε στον σκουπιδοφάγο τα ακόλουθα απορρίμματα: όστρακα αχιβάδων ή στρειδιών, καυστικά καθαριστικά φρεατίων ή παρόμοια προϊόντα, γυαλιά, πορσελάνες ή πλαστικά, μεγάλα ολόκληρα κόκαλα, μεταλλικά αντικείμενα, π.χ. καπάκια φιαλών, μεταλλικά κουτάκια, αλουμινόχαρτα ή αλουμινένια κουζινικά σκεύη, καυτά λίπη ή άλλα καυτά υγρά, ολόκληρα φύλλα καλαμποκιού.
- ▷ Όταν ο σκουπιδοφάγος δεν χρησιμοποιείται, αφήστε το στοπ στη θέση του, ώστε να μην πέσουν αντικείμενα μέσα στον σκουπιδοφάγο.
- ▷ ΜΗ χρησιμοποιείτε τον σκουπιδοφάγο, αν δεν είναι τοποθετημένο το προστατευτικό πιπιλίσματος.
- ▷ Ανατρέξτε στην ενότητα ΗΛΕΚΤΡΙΚΕΣ ΣΥΝΔΕΣΕΙΣ αυτού του εγχειριδίου για οδηγίες σχετικά με τη σωστή γείωση.
- ▷ **Αυτός ο κάδος υπολειμμάτων τροφών έχει σχεδιαστεί για λειτουργία αποκλειστικά στα 220-240V~, 50/60 Hz. Αν χρησιμοποιηθεί οποιαδήποτε άλλη τάση ή τιμή Hz, η απόδοση επηρεάζεται αρνητικά.**

Η πρίζα στην οποία συνδέεται αυτή η συσκευή πρέπει να ελέγχεται με διακόπτη.

ΕΞΑΡΤΗΜΑΤΑ



ΑΦΑΙΡΕΣΗ ΠΑΛΙΑΣ ΜΟΝΑΔΑΣ

ΒΑΣΙΚΕΣ ΟΔΗΓΙΕΣ, ΤΟ ΜΟΝΤΕΛΟ ΣΑΣ ΕΝΔΕΧΕΤΑΙ ΝΑ ΔΙΑΦΕΡΕΙ.

- ▷ Προτού ξεκινήσετε με αυτό το βήμα, **απενεργοποιήστε την παροχή ηλεκτρικής ισχύος** στον αυτόματο διακόπτη κυκλώματος ή στο κουτί ασφαλειών.
- ▷ **Βγάλτε τον σκουπιδοφάγο από την πρίζα.**

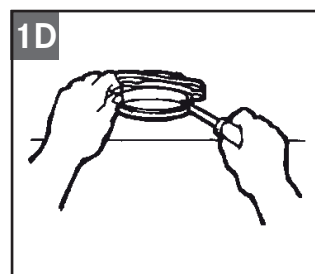
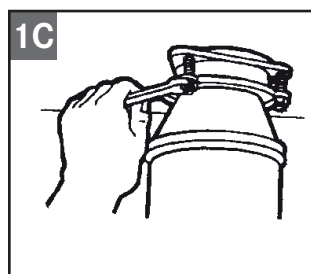
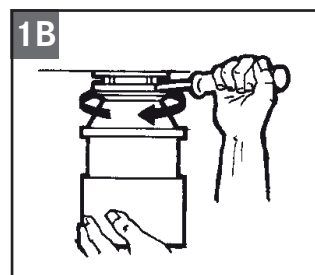
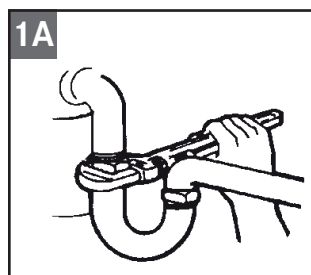
Αν το παλιό σύστημα τοποθέτησης είναι του ίδιου τύπου με αυτό στον καινούργιο σκουπιδοφάγο, απλώς ακολουθήστε με την αντίστροφη σειρά τις οδηγίες συναρμολόγησης στο κεφάλαιο ΕΓΚΑΤΑΣΤΑΣΗ ΣΥΣΤΗΜΑΤΟΣ ΤΟΠΟΘΕΤΗΣΗΣ. Αν το νέο σύστημα τοποθέτησης είναι διαφορετικό, ακολουθήστε αυτές τις οδηγίες:

- ▶ Έχετε κοντά σας ένα δοχείο για να συλλέξετε τυχόν περίσσεια νερού / απορριμμάτων από τον σκουπιδοφάγο.
- ▶ Χρησιμοποιήστε ένα κλειδί σύσφιξης σωλήνων για να αποσυνδέσετε τον σωλήνα φρεατίου στο σημείο που συνδέεται με την καμπύλη απορροής του σκουπιδοφάγου (εικ. **1A**).
- ▶ Αφαιρέστε τον σκουπιδοφάγο από τη φλάντζα νεροχύτη περιστρέφοντας τον αριστερό δακτύλιο τοποθέτησης δεξιόστροφα (εικ. **1B**). Αν δεν μπορείτε να περιστρέψετε τον δακτύλιο τοποθέτησης, κτυπήστε με ένα σφυρί τη μία από τις προεκτάσεις του δακτυλίου. Ορισμένα συστήματα τοποθέτησης διαθέτουν σωληνωτές επεκτάσεις. Μπορείτε να εισαγάγετε ένα κατσαβίδι σε έναν σωλήνα και να το χρησιμοποιήσετε ως μοχλό για να χαλαρώσετε και να περιστρέψετε τον δακτύλιο τοποθέτησης (εικ. **1B**). Σε ορισμένους σκουπιδοφάγους ενδέχεται να απαιτείται η αφαίρεση ή η χαλάρωση των παξιμαδιών στις βίδες στερέωσης (εικ. **1C**). Σε ορισμένους σκουπιδοφάγους ενδέχεται να απαιτείται η αφαίρεση κάποιου σφιγκτήρα.

ΠΡΟΣΟΧΗ: Βεβαιωθείτε ότι έχετε στηρίξει τον σκουπιδοφάγο κατά την εκτέλεση αυτού του βήματος, διαφορετικά μπορεί να πέσει τη στιγμή της αποσύνδεσης του δακτυλίου τοποθέτησης από το σύστημα τοποθέτησης.

- ▶ Για να αφαιρέσετε το υπόλοιπο μέρος του συστήματος τοποθέτησης από τον νιπτήρα, ξεβιδώστε τις βίδες και σπρώξτε τον δακτύλιο τοποθέτησης προς τα επάνω. Από κάτω βρίσκεται ο δακτύλιος ασφάλισης. Με ένα κατσαβίδι ανασηκώστε και αφαιρέστε τον δακτύλιο (εικ. **1D**). Αφαιρέστε τον δακτύλιο τοποθέτησης, τον προστατευτικό δακτύλιο και τον στεγανοποιητικό δακτύλιο από τη φλάντζα νεροχύτη. Σε ορισμένα συστήματα τοποθέτησης απαιτείται το ξεβίδωμα ενός μεγάλου δακτυλίου που συγκρατεί τη φλάντζα νεροχύτη στη θέση της. Τραβήξτε τη φλάντζα νεροχύτη προς τα επάνω μέσα από τον νεροχύτη και αφαιρέστε τυχόν παλιό στόκο.
- ▶ Βεβαιωθείτε ότι ο νεροχύτης είναι καθαρός και εντελώς στεγνός.

ΣΗΜΑΝΤΙΚΟ: Αυτή είναι η κατάλληλη στιγμή για να καθαρίσετε την παγίδα και τις σωληνώσεις αποστράγγισης χρησιμοποιώντας έναν ειδικό καθαριστικό σωλήνα ή υδραυλικό φίδι προτού εγκαταστήσετε τον νέο σας σκουπιδοφάγο.

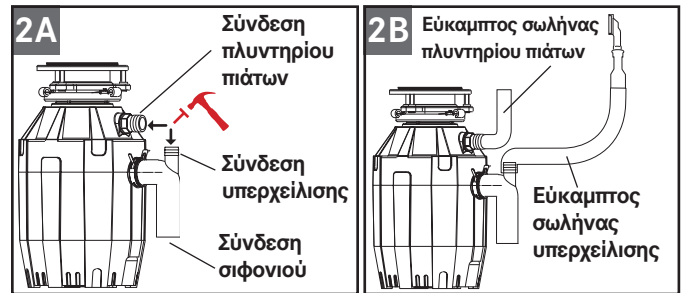


ΥΔΡΑΥΛΙΚΗ ΣΥΝΔΕΣΗ

Αν δεν πρόκειται να συνδεθεί πλυντήριο πιάτων ή/και διάταξη υπερχείλισης, προχωρήστε στην επόμενη ενότητα.

Αν χρησιμοποιείτε πλυντήριο πιάτων, θα πρέπει κατά προτίμηση να συνδεθεί απευθείας στην αντίστοιχη σύνδεση του σιφονιού. Αν δεν υπάρχει διαθέσιμη σύνδεση πλυντηρίου πιάτων στο σιφόνι, ολοκληρώστε την παρακάτω διαδικασία:

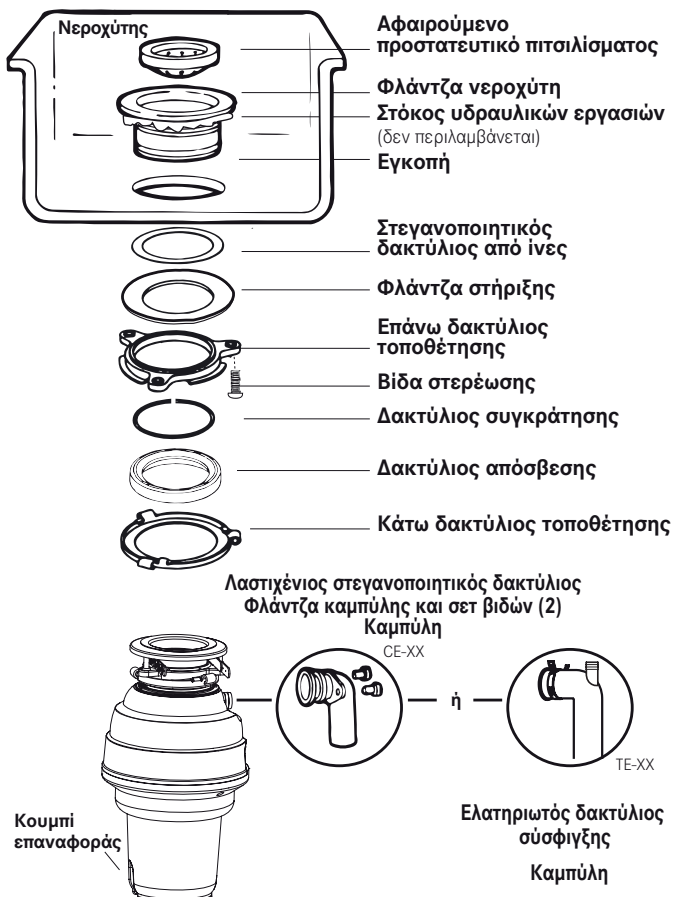
- ▶ Χρησιμοποιώντας ένα αμβλύ εργαλείο (χαλύβδινη πόντα ή ξύλινη σφήνα), κτυπήστε την τάπα για να αφαιρεθεί εξ ολοκλήρου (εικ. **2A**). Μη χρησιμοποιήσετε κατσαβίδι ή αιχμηρό εργαλείο. (Αν η τάπα πέσει μέσα στον σκουπιδοφάγο, μπορείτε να την αφαιρέσετε ή να την αφήσετε να τεμαχιστεί, όταν ο σκουπιδοφάγος τεθεί σε λειτουργία. Δεν πρόκειται να προκληθεί καμία ζημιά στον σκουπιδοφάγο, απλώς θα χρειαστεί κάποιος χρόνος για τον τεμαχισμό).



- ▶ Συνδέστε τον εύκαμπτο σωλήνα υπερχείλισης (εικ. **2B**) χρησιμοποιώντας σφιγκτήρα. Αν το μέγεθος του εύκαμπτου σωλήνα διαφέρει, θα χρειαστείτε έναν λαστιχένιο προσαρμογέα με διαβαθμίσεις.
- ▶ Συνδέστε τον εύκαμπτο σωλήνα του πλυντηρίου πιάτων (εικ. **2B**) χρησιμοποιώντας σφιγκτήρα. Βεβαιωθείτε ότι όλες οι υδραυλικές συνδέσεις είναι σφιγμένες και ότι έχουν τηρηθεί όλα τα πρότυπα και όλοι οι κανονισμοί σχετικά με τις υδραυλικές συνδέσεις. Αφήστε το νερό να τρέξει και ελέγξτε αν υπάρχουν τυχόν διαρροές.

ΕΓΚΑΤΑΣΤΑΣΗ ΣΥΣΤΗΜΑΤΟΣ ΤΟΠΟΘΕΤΗΣΗΣ

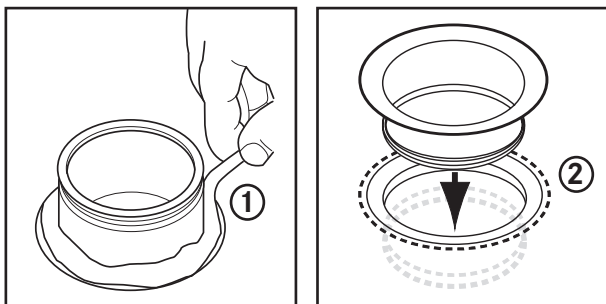
3



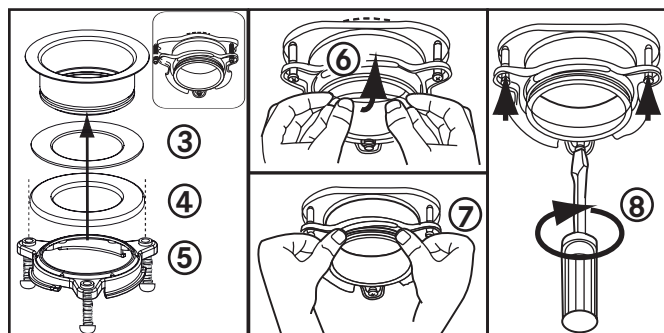
ΣΗΜΕΙΩΣΗ: Τα εξαρτήματα στερέωσης είναι συναρμολογημένα στη συσκευασία με τη σειρά που θα συναρμολογηθούν και στον νεροχύτη, επομένως προσέξτε τη σειρά των εξαρτημάτων του συστήματος τοποθέτησης, προτού τα αποσυναρμολογήσετε.

- ▶ Ο δακτύλιος απόσβεσης και ο κάτω δακτύλιος τοποθέτησης παραμένουν συνδεδεμένοι στον κάδο κατά την εγκατάσταση. Αφαιρέστε τα υπόλοιπα εξαρτήματα του συστήματος τοποθέτησης περιστρέφοντας τον κάτω δακτύλιο τοποθέτησης δεξιόστροφα έως ότου οι γλωττίδες του βγουν από τις υποδοχές του επάνω δακτυλίου τοποθέτησης. Έτσι θα μπορείτε να διαχωρίσετε το επάνω μέρος του συστήματος τοποθέτησης από το υπόλοιπο κάτω μέρος του.
- ▶ Ξεβιδώστε τις 3 βίδες στερέωσης έως ότου ο επάνω δακτύλιος τοποθέτησης να μπορεί να μετακινηθεί στην κορυφή της φλάντζας στήριξης. Αφαιρέστε τον δακτύλιο συγκράτησης με ένα κατσαβίδι.

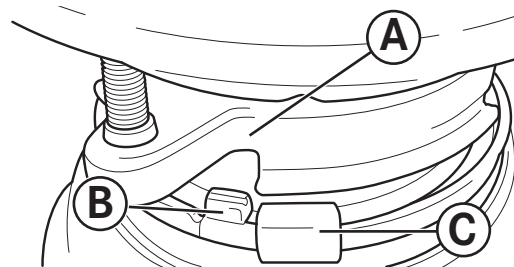
- ▶ Κρατήστε τα υπόλοιπα μέρη μαζί, με τη σειρά που τα αφαιρέσατε. Προτού συνδέσετε τον σκουπιδοφάγο στο σύστημα τοποθέτησης κάτω από τον νεροχύτη, βεβαιωθείτε ότι ο κάτω δακτύλιος τοποθέτησης βρίσκεται στη θέση του και ο μαύρος δακτύλιος απόσβεσης είναι ακόμα σωστά συναρμολογημένος στην κορυφή του ανοίγματος του σκουπιδοφάγου. (Μην αφαιρέσετε τον δακτύλιο απόσβεσης.)
- ▶ Βεβαιωθείτε ότι ο νεροχύτης είναι καθαρός. Απλώστε λίγο στόκο υδραυλικών εργασιών στη φλάντζα νεροχύτη (1). Από το επάνω μέρος του νεροχύτη, πιέστε τη φλάντζα νεροχύτη προς τα κάτω προς το άνοιγμα του νεροχύτη, ώστε να επιτύχετε σωστή στεγανοποίηση (2). **Μη μετακινήσετε ή περιστρέψετε** τη φλάντζα νεροχύτη μετά την εφαρμογή, διαφορετικά η στεγανοποίηση μπορεί να σπάσει.



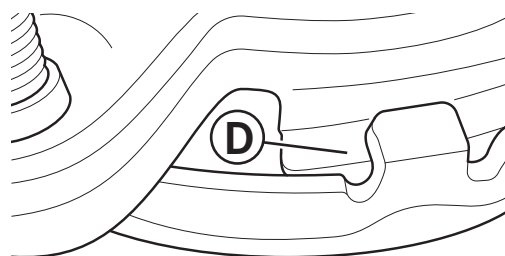
- ▶ Τοποθετήστε ένα βαρύ αντικείμενο, π.χ. και τον ίδιο τον σκουπιδοφάγο (χρησιμοποιήστε μια πετσέτα για να προστατέψετε τον νεροχύτη από χαρακιές), επάνω στη φλάντζα νεροχύτη για να παραμείνει συμπιεσμένη
- ▶ Στη συνέχεια θα χρειαστείτε τα υπόλοιπα μέρη του συστήματος τοποθέτησης, τα οποία είχατε αφήσει στην άκρη. Από το κάτω μέρος του νεροχύτη εισαγάγετε τον στεγανοποιητικό δακτύλιο από ίνες (3), έπειτα τη φλάντζα στήριξης (4) και μετά τον επάνω δακτύλιο τοποθέτησης (5).
- ▶ Κρατήστε τα τρία αυτά εξαρτήματα στη θέση τους, ενώ προσαρμόζετε τον δακτύλιο συγκράτησης (6) αποσυναρμολογώντας τον και περνώντας τον στη φλάντζα νεροχύτη (7) έως ότου ασφαλίσει στην εγκοπή της φλάντζας νεροχύτη (7).



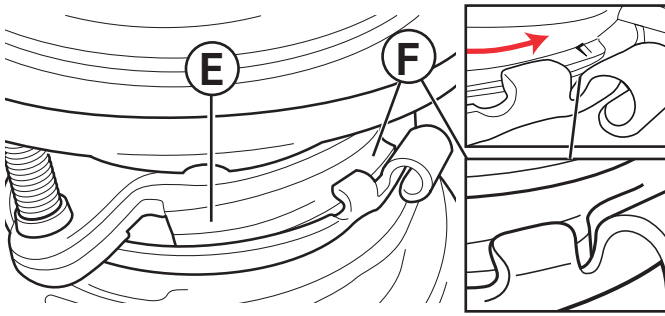
- ▶ Σφίξτε ομοιόμορφα και γερά τις τρεις βίδες στερέωσης στη φλάντζα υποστήριξης (8). Μην τις σφίξετε υπερβολικά.
- ▶ Απομακρύνετε τον τυχόν περίσσιο στόκο
- ▶ Τοποθετήστε τον σκουπιδοφάγο στον επάνω δακτύλιο τοποθέτησης ευθυγραμμίζοντας τις τρεις γλωττίδες τοποθέτησης του κάτω δακτυλίου τοποθέτησης με τις υποδοχές ανοδικής ολίσθησης του επάνω δακτυλίου τοποθέτησης και περιστρέφοντας τις αριστερόστροφα



- ▶ Ο κάτω δακτύλιος τοποθέτησης (που αποτελεί μέρος του σκουπιδοφάγου) διαθέτει 3 γλωττίδες που ασφαλίζουν στις αντίστοιχες υποδοχές. (A) Επάνω δακτύλιος τοποθέτησης. (B) Γλωττίδα που κουμπώνει στην υποδοχή. (C) Προεξοχή για την περιστροφή του κάτω δακτυλίου τοποθέτησης.
- ▶ Αν χρειαστεί, χρησιμοποιήστε ένα κατσαβίδι ως μοχλό.



- ▶ Ανασηκώστε και περιστρέψτε τον κάτω δακτύλιο τοποθέτησης αριστερόστροφα έως ότου και οι τρεις γλωττίδες τοποθέτησης ασφαλίσουν επάνω από τις προεξοχές (F) στις υποδοχές ανοδικής ολίσθησης (D) του επάνω δακτυλίου τοποθέτησης.



- ▶ Καθώς περιστρέφεται τον κάτω δακτύλιο τοποθέτησης αριστερόστροφα, κάθε γλωττίδα εισέρχεται στην υποδοχή (E) του επάνω δακτυλίου τοποθέτησης και ασφαλίζει στη θέση αυτή επάνω από τις προεξοχές (F).
- ▶ Αν χρειαστεί, χρησιμοποιήστε ένα κατσαβίδι ή σφυρί ως βοήθημα.
- ▶ Αν ο σκουπιδοφάγος πρέπει να αφαιρεθεί, κτυπήστε με ένα σφυρί την προεξοχή με κατεύθυνση προς τα δεξιά για να χαλαρώσετε εύκολα τον κάτω δακτύλιο τοποθέτησης.

Ηλεκτρική σύνδεση

- ▷ Συνδέετε τον σκουπιδοφάγο αποκλειστικά και μόνο σε κατάλληλη σύνδεση οικιακού ρεύματος.

Η πρίζα στην οποία συνδέεται αυτή η συσκευή πρέπει να ελέγχεται με διακόπτη.

ΠΡΟΕΙΔΟΠΟΙΗΣΗ: : Από την εσφαλμένη σύνδεση του αγωγού γείωσης της συσκευής μπορεί να προκληθεί **κίνδυνος ηλεκτροπληξίας**. Απευθυνθείτε σε εξειδικευμένο ηλεκτρολόγο ή τεχνικό, αν έχετε αμφιβολίες σχετικά με τη **σωστή γείωση** της συσκευής. Μην τροποποιείτε το βύσμα που παρέχεται με τη συσκευή, αν δεν ταιριάζει στην πρίζα. Ζητήστε από εξειδικευμένο ηλεκτρολόγο την **εγκατάσταση κατάλληλης πρίζας**.

Οδηγίες γείωσης

ΓΙΑ ΣΚΟΥΠΙΔΟΦΑΓΟΥΣ ΠΟΥ ΔΙΑΘΕΤΟΥΝ ΓΕΙΩΜΕΝΟ ΚΑΛΩΔΙΟ ΡΕΥΜΑΤΟΣ

- ▷ Αυτή η συσκευή πρέπει να γειωθεί. Σε περίπτωση δυσλειτουργίας ή βλάβης, η γείωση διασφαλίζει γραμμή ελάχιστης αντίστασης για το ηλεκτρικό ρεύμα, ώστε να μειωθεί ο κίνδυνος ηλεκτροπληξίας. Αυτή η συσκευή διαθέτει καλώδιο με αγωγό γείωσης και βύσμα γείωσης.
- ▷ Το βύσμα πρέπει να συνδεθεί σε κατάλληλη πρίζα σωστά εγκατεστημένη και γειωμένη σύμφωνα με όλα τα πρότυπα και όλους τους κανονισμούς που ισχύουν κατά τόπο.
- ▷ Αν το καλώδιο τροφοδοσίας υποστεί ζημιά, πρέπει να αντικατασταθεί από τον κατασκευαστή, από τον τεχνικό σέρβις του ή από άλλο παρόμοια καταρτισμένο άτομο, προς αποφυγή οποιουδήποτε κινδύνου.

Η αφαίρεση προσαρτημένου καλωδίου ή βύσματος τροφοδοσίας συνεπάγεται ακύρωση της εγγύησης.

Σύνδεση καμπύλης απορροής

ΜΟΝΤΕΛΑ CE-50, CE-75, TE-75S

- ▶ Για να συνδέσετε την καμπύλη απορροής στον σκουπιδοφάγο σπρώξτε τη φλάντζα προς το λαστιχένιο στεγανοποιητικό δακτύλιο στην καμπύλη και σφίξτε τις βίδες στον σκουπιδοφάγο (εικ. **4A**). Έπειτα συνδέστε το κάτω μέρος της καμπύλης σφίγγοντας το παξιμάδι-ρακόρ (εικ. **4B**). Αν χρησιμοποιήσετε ίσιο σωλήνα, πρέπει το χέιλος του να είναι ίδιο με της καμπύλης. Αφαιρέστε τον στεγανοποιητικό δακτύλιο από την καμπύλη και τοποθετήστε τον στον ίσιο σωλήνα με το επίπεδο άκρο του στεγανοποιητικού δακτυλίου προς το άνοιγμα απορροής του σκουπιδοφάγου

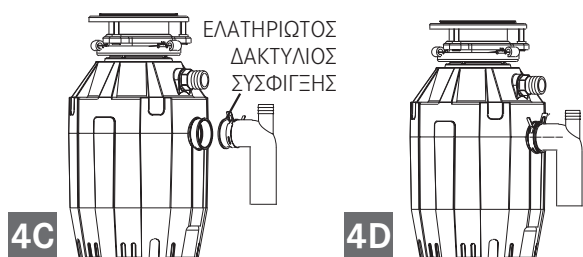


Αν η σύνδεση γίνει σε πλυντήριο πιάτων, ανατρέξτε στην ενότητα **ΥΔΡΑΥΛΙΚΗ ΣΥΝΔΕΣΗ (2A-B)**.

Διαφορετικά, βεβαιωθείτε ότι όλες οι υδραυλικές συνδέσεις είναι σφιγμένες και ότι έχουν τηρηθεί όλα τα πρότυπα και όλοι οι κανονισμοί σχετικά με τις υδραυλικές συνδέσεις. Αφήστε το νερό να τρέξει και ελέγξτε αν υπάρχουν τυχόν διαρροές.

ΜΟΝΤΕΛΑ TE-50, TE-75, TE-125, TE-125BF

- ▶ Πιέστε τα πτερύγια του ελατηριωτού δακτυλίου σύσφιξης για να τον αφαιρέσετε από το λαστιχένιο παρέμβυσμα. Περάστε τον ελατηριωτό δακτύλιο σύσφιξης στη λεία πλευρά της καμπύλης και σπρώξτε τον προς το χείλος της. (εικ. 4C).
- ▶ Εισαγάγετε την καμπύλη στο λαστιχένιο παρέμβυσμα έτσι ώστε το χείλος της καμπύλης να εφαρμόσει στην εγκοπή που βρίσκεται μέσα στο λαστιχένιο παρέμβυσμα. Τοποθετήστε τον ελατηριωτό δακτύλιο σύσφιξης στο λαστιχένιο παρέμβυσμα και ασφαλίστε τον (εικ. 4D). Αν χρησιμοποιήσετε ίδιο σωλήνα, φροντίστε το χείλος του να είναι ίδιο με το χείλος της καμπύλης που παρέχεται με τον σκουπιδοφάγο



- ▶ Αν η σύνδεση γίνει σε πλυντήριο πιάτων, ανατρέξτε στην ενότητα ΥΔΡΑΥΛΙΚΗ ΣΥΝΔΕΣΗ (2A-B). Διαφορετικά, βεβαιωθείτε ότι όλες οι υδραυλικές συνδέσεις είναι σφιγμένες και ότι έχουν τηρηθεί όλα τα πρότυπα και όλοι οι κανονισμοί σχετικά με τις υδραυλικές συνδέσεις. Αφήστε το νερό να τρέξει και ελέγξτε αν υπάρχουν τυχόν διαρροές

Λειτουργία διακόπτη αέρα

Σύστημα διακόπτη αέρα σκουπιδοφάγου

ΕΝΕΡΓΟΠΟΙΗΤΗΣ που αποτελείται από:

1. Κουμπί ενεργοποιητή
2. Παξιμάδι ενεργοποιητή
3. Στόμιο εξόδου ενεργοποιητή (τμήμα με σπειρώμα)

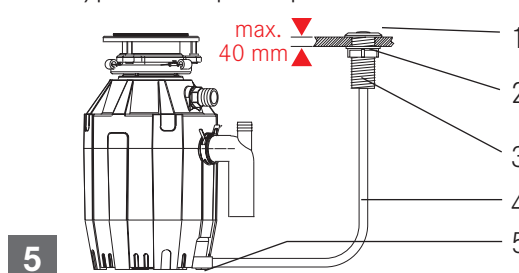
ΠΕΡΙΒΛΗΜΑ ΑΙΣΘΗΤΗΡΑ ΔΙΑΚΟΠΤΗ ΑΕΡΑ

τοποθετημένο στον σκουπιδοφάγο. Μόνο το ακροφύσιο του σωλήνα αέρα φαίνεται από το εξωτερικό του σκουπιδοφάγου

ΣΥΣΤΗΜΑ ΣΩΛΗΝΑ ΑΕΡΑ που αποτελείται από:

4. Σωλήνα αέρα - διάφανο ή μαύρο

5. Παξιμάδι σωλήνα αέρα



Οδηγίες εγκατάστασης και λειτουργίας

- ▶ Αν δεν υπάρχει ήδη, διανοίξτε με τρυπάνι μια οπή διαμέτρου 35 mm έως 40 mm στον νεροχύτη ή στον πάγκο, στο σημείο όπου θα τοποθετηθεί το κουμπί του ενεργοποιητή (1).
- ▶ Περάστε από επάνω μέσα από την ανοιγμένη οπή το στόμιο εξόδου του ενεργοποιητή.
- ▶ Βιδώστε το παξιμάδι του ενεργοποιητή (2) στο στόμιο εξόδου του ενεργοποιητή (3) και σφίξτε το γερά με το χέρι.
- ▶ Συνδέστε σταθερά τον σωλήνα αέρα ως εξής: με το ένα άκρο στο στόμιο εξόδου ενεργοποιητή (3) και το άλλο άκρο στην είσοδο του αισθητήρα.
- ▶ Συνδέστε το καλώδιο τροφοδοσίας του σκουπιδοφάγου στο δίκτυο ηλεκτροδότησης.
- ▶ Για να ενεργοποιήσετε τον σκουπιδοφάγο, πατήστε το κουμπί του ενεργοποιητή (1). Για να τον απενεργοποιήσετε, πατήστε ξανά το κουμπί του ενεργοποιητή.

Πρακτικές συμβουλές

- ▶ Βεβαιωθείτε ότι ο σκουπιδοφάγος είναι άδειος, προτού χρησιμοποιήσετε το πλυντήριο πιάτων, ώστε να μπορεί να αποστραγγιστεί σωστά.
- ▶ Μπορεί να θέλετε να αφήσετε το στοπ στο φρεάτιο απορροής του νεροχύτη, όταν δεν τον χρησιμοποιείτε, ώστε να μην πέσουν κουζινικά σκεύη και ξένα σώματα στον σκουπιδοφάγο.
- ▶ Ο σκουπιδοφάγος είναι μια στιβαρή κατασκευή σχεδιασμένη για πολυετή χρήση χωρίς προβλήματα. Μπορεί να επεξεργαστεί όλα τα κανονικά υπολείμματα τροφών, ωστόσο ΔΕΝ τεμαχίζει και δεν απορρίπτει πλαστικά και μεταλλικά κουτάκια, πώματα φιαλών, γυαλιά, πορσελάνες, δέρμα, υφάσματα, λάστιχο, σύρμα, όστρακα αχιβάδων ή στρειδιών, αλουμινόχαρτα ή φτερά.

ΟΔΗΓΙΕΣ ΛΕΙΤΟΥΡΓΙΑΣ

Ο σκουπιδοφάγος είναι συνεχούς τροφοδότησης, αν δεν έχετε αγοράσει συγκεκριμένα σκουπιδοφάγο τμηματικής τροφοδότησης.

Συνεχής τροφοδότηση

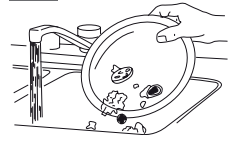
Από τα περιστρεφόμενα πρόληψης εμπλοκής πτερύγια ακούγεται ένας ήχος κλικ, καθώς αρχικά μετακινούνται στη θέση τους. Αυτό υποδεικνύει κανονική λειτουργία.

- ▶ Αφαιρέστε το στοπ από τον νεροχύτη. Ανοίξτε τη βρύση στο κρύο νερό και σε μέτρια ροή.
- ▶ Γυρίστε τον διακόπτη στη θέση ON. Το μοτέρ θα αρχίσει να περιστρέφεται με πλήρη ταχύτητα και θα είναι έτοιμο για χρήση.
- ▶ Πετάξτε τα υπολείμματα τροφών. Ο σκουπιδοφάγος μπορεί να επεξεργαστεί αποφάγια, φλούδες, φλοιούς, σπόρους, κουκούτσια, μικρά κόκαλα και αλεσμένο καφέ. Για να επιταχύνετε τον τεμαχισμό των υπολειμμάτων τροφών, κόψτε ή σπάστε τα κόκαλα, τις φλούδες και τους μεγάλους βλαστούς καλαμποκιού. Για να τεμαχιστούν τα μεγάλα κόκαλα και οι ινώδεις φλοιοί απαιτείται αρκετός χρόνος. Είναι προτιμότερο να τα πετάξετε στα κοινά απορρίμματα. Μη σας ανησυχήσει το γεγονός ότι ο σκουπιδοφάγος μπορεί να μειώνει ταχύτητα κατά τον τεμαχισμό. Βασικά, ο σκουπιδοφάγος αυξάνει τη ροπή (ισχύς τεμαχισμού) και λειτουργεί κανονικά.
- ▶ Προτού απενεργοποιήσετε τον σκουπιδοφάγο, αφήστε το νερό να τρέξει και τον σκουπιδοφάγο να λειτουργήσει για περίπου 15 δευτερόλεπτα, αφού έχει σταματήσει ο τεμαχισμός. Έτσι διασφαλίζεται ότι όλα τα υπολείμματα καταλήγουν πλήρως στην παγίδα και στο φρεάτιο.
- ▶ Αποφύγετε τη χρήση ζεστού νερού κατά τη λειτουργία του σκουπιδοφάγου. Το κρύο νερό διατηρεί τα υπολείμματα και τα λίπη σε στερεή κατάσταση και έτσι ο σκουπιδοφάγος μπορεί να τα επεξεργαστεί αποτελεσματικότερα.

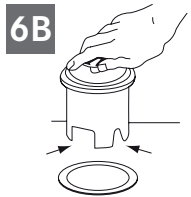
Τμηματική τροφοδότηση

- ▶ Αφαιρέστε το στοπ από τον νεροχύτη. Ανοίξτε τη βρύση στο κρύο νερό και σε μέτρια ροή.

- ▶ Πετάξτε τα υπολείμματα τροφών. **6A**
Ο σκουπιδοφάγος μπορεί να επεξεργαστεί αποφάγια, βλαστούς καλαμποκιού, φλούδες, σπόρους, κουκούτσια, μικρά κόκαλα και αλεσμένο καφέ (εικ. **6A**).

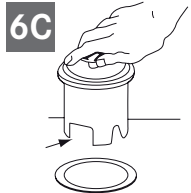


- ▶ Τοποθετήστε το στοπ για να ξεκινήσει η λειτουργία του σκουπιδοφάγου (εικ. **6B**). Η μία από τις δύο μικρές εγκοπές στη βάση του στοπ πρέπει να ευθυγραμμιστεί με το έμβολο διακόπτη στο εσωτερικό του λαιμού του σκουπιδοφάγου. Πιέστε δυνατά προς τα κάτω για να ενεργοποιήσετε τον σκουπιδοφάγο. Ανασηκώστε το στοπ για να απενεργοποιήσετε τον σκουπιδοφάγο.



- ▶ Αφήστε τον σκουπιδοφάγο να λειτουργήσει για 15 δευτερόλεπτα, αφού έχει σταματήσει ο τεμαχισμός. Έτσι διασφαλίζεται ότι όλα τα υπολείμματα καταλήγουν στο φρεάτιο.

- ▶ Για να γεμίσετε τον νιπτήρα, τοποθετήστε το στοπ και ευθυγραμμίστε τη μεγαλύτερη εγκοπή με το έμβολο του διακόπτη. (εικ. **6C**) Πιέστε προς τα κάτω για να βουλώσετε τον νεροχύτη χωρίς να ενεργοποιηθεί ο σκουπιδοφάγος. Όταν ευθυγραμμίζεται η εγκοπή μεσαίου μεγέθους (εικ. **6B**) στη βάση του στοπ με το έμβολο διακόπτη, το νερό μπορεί να αποστραγγιστεί, χωρίς να υπάρχει κίνδυνος να πέσουν στον σκουπιδοφάγο π.χ. μαχαιροπίρουνα κ.λπ.



ΠΡΟΣΟΧΗ

- ▶ Συνιστάται η χρήση κρύου νερού.
- ▶ Μη χρησιμοποιείτε τον σκουπιδοφάγο για την επεξεργασία σκληρών υλικών π.χ. γυαλιών ή μετάλλων
- ▶ Απενεργοποιήστε τη συσκευή ή αποσυνδέστε την από την πρίζα, όταν επιχειρείτε να ξεμπλοκάρετε κάποιο περιστρεφόμενο δίσκο π.χ. με ξύλινο κουτάλι

ΜΗΝ ΡΙΧΝΕΤΕ ΣΤΟΝ ΣΚΟΥΠΙΔΟΦΑΓΟ :

- Αλισίβα, ισχυρά χημικά (υδροχλωρικό οξύ) και ουσίες απόφραξης σωληνώσεων, καθώς προκαλούν σοβαρή διάβρωση των μεταλλικών μερών. Η χρήση τέτοιων ουσιών εντοπίζεται εύκολα, και τυχόν βλάβες δεν καλύπτονται από την εγγύηση
- Υπερβολικά λίπη και λάδια
- Πλαστικά υλικά
- Κολοκύθα
- Φλούδες από μπανάνες
- Φλούδες από ανανά
- Σπαράγγια
- Αγκινάρες
- Όστρακα / κέλυφος (στρείδι, μύδι, κα,)
- Φάρμακα
- Μεταλλικά καπάκια
- Μεγάλα κόκκαλα

ΜΠΟΡΕΙΤΕ ΝΑ ΡΙΧΝΕΤΕ:

- Κοτσάνια από καλαμπόκι
- Λεπτά κόκκαλα (κοτόπουλο, κουνέλι)
- Κελύφη καρπών
- Υπολείμματα κρεάτων
- Φλούδες πεπονιού / καρπουζιού
- Σπόρους φρούτων
- Κουκούτσια σταφυλιών
- Σπόρους ρυζιού
- Κόκκους καφέ
- Τσόφλια αυγών
- Ψαροκόκαλα
- Κεφάλια ψαριών
- Ζυμαρικά
- Λαχανικά ή φλούδες λαχανικών
- Τυρί
- Ψωμί
- Σούπα

ΑΝΤΙΜΕΤΩΠΙΣΗ ΠΡΟΒΛΗΜΑΤΩΝ

Προτού ζητήσετε επισκευή ή αντικατάσταση, προτείνουμε να διαβάσετε την παρακάτω ενότητα:

ΔΥΝΑΤΟΙ ΘΟΡΥΒΟΙ (διαφορετικοί από αυτούς που ακούγονται κατά τον τεμαχισμό μικρών κόκαλων και κουκουτσιών φρούτων): Προκαλούνται συνήθως, αν πέσει κατά λάθος κάποιο κουτάλι, καπάκι φιάλης ή άλλα ξένα σώματα.

- ▶ Για να επιλύσετε αυτό το πρόβλημα, κλείστε τον ηλεκτρικό διακόπτη και το νερό. Αφαιρέστε το ξένο σώμα, αφού έχει σταματήσει η λειτουργία του σκουπιδοφάγου.

ΔΕΝ ΓΙΝΕΤΑΙ ΕΚΚΙΝΗΣΗ ΛΕΙΤΟΥΡΓΙΑΣ ΤΗΣ ΣΥΣΚΕΥΗΣ:

- ▶ Αποσυνδέστε το καλώδιο ρεύματος ή ρυθμίστε στο OFF τον επιτοίχιο διακόπτη ή τον αυτόματο διακόπτη κυκλώματος, ανάλογα με το μοντέλο και τη διαμόρφωση καλωδίωσης.
- ▶ Αφαιρέστε το στοπ ή/και το προστατευτικό πιπιλίσματος. Χρησιμοποιήστε την ξύλινη λαβή μιας σκούπας και ελέγξτε αν ο περιστρεφόμενος δίσκος περιστρέφεται ελεύθερα. Αν ο περιστρεφόμενος δίσκος περιστρέφεται ελεύθερα, αντικαταστήστε το προστατευτικό πιπιλίσματος και δείτε μήπως έχει πατηθεί το κουμπί επαναφοράς.

- ▶ Το κουμπί επαναφοράς είναι κόκκινο και βρίσκεται απέναντι από την καμπύλη απορροής, κοντά στη βάση (εικ. **3**). Πατήστε το κουμπί μέχρι να ακουστεί ένα κλικ και να παραμείνει πατημένο.
- ▶ Αν το κουμπί επαναφοράς δεν έχει πατηθεί, ελέγξτε μήπως έχει βραχυκυκλωθεί ή σπάσει κάποιο καλώδιο του σκουπιδοφάγου. Ελέγξτε τον διακόπτη ηλεκτρικής ισχύος, το κουτί ασφαλειών ή τον αυτόματο διακόπτη κυκλώματος. Αν η καλωδίωση και τα ηλεκτρικά εξαρτήματα δεν παρουσιάζουν πρόβλημα, ενδέχεται να υπάρχουν εσωτερικά προβλήματα στη μονάδα και να απαιτείται σέρβις ή αντικατάσταση.

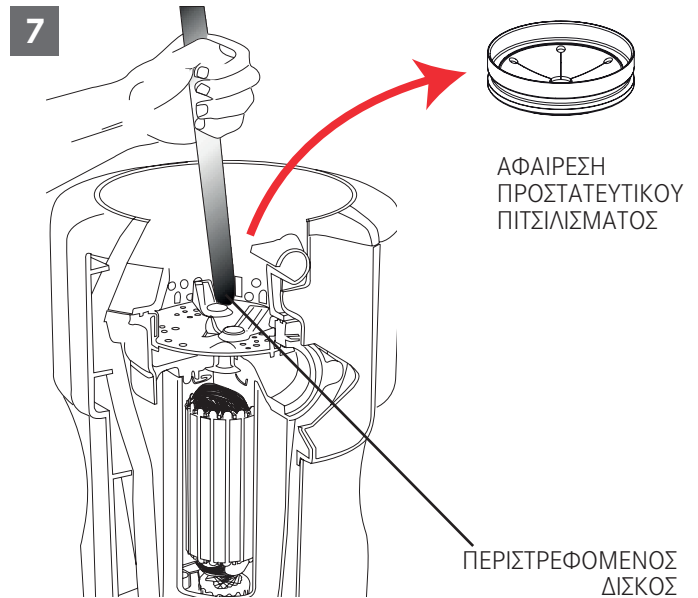
ΑΝ Ο ΠΕΡΙΣΤΡΕΦΟΜΕΝΟΣ ΔΙΣΚΟΣ ΔΕΝ ΠΕΡΙΣΤΡΕΦΕΤΑΙ ΕΛΕΥΘΕΡΑ:

- ▶ Απενεργοποιήστε τον σκουπιδοφάγο και ελέγξτε αν έχει παγιδευτεί κάποιο ξένο σώμα ανάμεσα στον περιστρεφόμενο δίσκο και στον δακτύλιο τεμαχισμού. Μετατοπίστε το ξένο σώμα περιστρέφοντας τον δίσκο με την ξύλινη λαβή μιας σκούπας και αφαιρέστε το (εικ. **7**). Αν δεν υπάρχει κάποιο ξένο σώμα, ενδέχεται να υπάρχουν εσωτερικά προβλήματα.

ΔΙΑΡΡΟΕΣ: Αν η μονάδα παρουσιάζει διαρροή στο επάνω μέρος, αυτό μπορεί να οφείλεται στα εξής:

- Εσφαλμένη έδραση της φλάντζας νεροχύτη (κεντράρισμα στεγανοποιητικού δακτυλίου, στόκος ή σφίξιμο).
- Ο δακτύλιος στήριξης δεν είναι σωστά σφιγμένος.
- Ο δακτύλιος απόσβεσης είναι ελαττωματικός ή έχει τοποθετηθεί εσφαλμένα.

Αν η διαρροή εντοπίζεται στην καμπύλη, μπορεί να οφείλεται σε εσφαλμένο σφίξιμο των βιδών στη φλάντζα της καμπύλης.



ΣΥΝΤΗΡΗΣΗ ΚΑΙ ΕΠΙΣΚΕΥΗ

ΜΗΝ ΕΠΙΧΕΙΡΗΣΕΤΕ ΝΑ ΛΙΠΑΝΕΤΕ ΤΟΝ ΣΚΟΥΠΙΔΟΦΑΓΟ!

Το μοτέρ διαθέτει μόνιμη λίπανση. Ο σκουπιδοφάγος είναι αυτοκαθαριζόμενος και σε κάθε χρήση εκτελεί εκτριβή σε όλα τα εσωτερικά του μέρη. **Σε καμία περίπτωση** μη ρίχνετε στον σκουπιδοφάγο καυστική σόδα ή χημικά καθαριστικά φρεατίων, π.χ. υδροχλωρικό οξύ, για να ξεβουλώσετε το φρεάτιο απορροής του νεροχύτη, καθώς οι ουσίες αυτές προκαλούν σοβαρή διάβρωση στα μεταλλικά μέρη.

Αν τυχόν χρησιμοποιηθούν τέτοιες ουσίες, η συνεπακόλουθη ζημία διαπιστώνεται εύκολα και ακυρώνεται οποιαδήποτε εγγύηση. Ενδέχεται να σχηματιστούν μεταλλικές εναποθέσεις από το νερό στον χαλύβδινο περιστρεφόμενο δίσκο, οι οποίες μοιάζουν με σκουριά. **Μην** ανησυχήσετε. Οι χαλύβδινοι περιστρεφόμενοι δίσκοι δεν διαβρώνονται.

ΑΠΟΡΡΙΨΗ



Το σύμβολο στο προϊόν ή τη συσκευασία υποδεικνύει ότι η συσκευή δεν πρέπει να απορρίπτεται στα οικιακά απόβλητα.

Απορρίπτοντας τη συσκευή με σωστό τρόπο, βοηθάτε στην αποφυγή επικίνδυνων επιπτώσεων στο περιβάλλον και την υγεία.

Περισσότερες πληροφορίες σχετικά με την ανακύκλωση της συσκευής διατίθενται από την αρμόδια αρχή, την τοπική υπηρεσία διαχείρισης απορριμμάτων ή τον προμηθευτή της συσκευής.

- ▷ Απορρίψτε τη συσκευή, η οποία πρέπει να απορριφθεί, σε συγκεκριμένο σημείο συλλογής απορριμμάτων για ηλεκτρονικές και ηλεκτρικές συσκευές.

Σε συμμόρφωση με το υπ' αριθμό 15 άρθρο Νομοθετικού Διατάγματος με ημερομηνία 25 Ιουλίου, Εφαρμογή της Οδηγίας 2002/96/ΕΚ, σχετικά με τη μείωση των επικίνδυνων ουσιών που χρησιμοποιούνται σε ηλεκτρικές και ηλεκτρονικές συσκευές και διαχείριση αποβλήτων».

Το σύμβολο διαγραμμένου κάδου απορριμμάτων με ρόδες στη συσκευή υποδεικνύει ότι στο τέλος της διάρκειας ζωής του, το προϊόν δεν πρέπει να απορριφθεί σαν οικιακό απόβλητο.

Συνεπώς, όταν η συσκευή φθάσει το τέλος της διάρκειας ζωής της, ο χρήστης οφείλει να τη μεταφέρει σε κέντρο ανακύκλωσης κατάλληλο για ηλεκτρονικά και ηλεκτροτεχνικά απόβλητα, ή να την επιστρέψει στον προμηθευτή όταν αγοράσει μια παρόμοια νέα συσκευή.

Η ενδεδειγμένη χωριστή συλλογή συσκευών για επακόλουθη ανακύκλωση, επεξεργασία και φιλική προς το περιβάλλον απόρριψη βοηθά στην αποφυγή ενός δυνητικά αρνητικού αντίκτυπου στο περιβάλλον και την υγεία, ενώ διευκολύνει την ανακύκλωση υλικών που χρησιμοποιούνται στην κατασκευή συσκευών..

Ο απορριμματοποιητής τροφίμων προορίζεται μόνο για οικιακή χρήση.